

# Was bringt's?

## SROI-ANALYSE

### DES MENTORING-PROGRAMMS BALU UND DU



## ***CASE STUDY***

25. APRIL 2017

# Eine kleine Agenda für heute...

## 1. EINLEITUNG

Was bringen Mentoring-Ansätze und wie funktioniert *Balu und Du*?

## 2. METHODIK

Was ist eine SROI-Analyse? Wie wurde sie bei *Balu und Du* angewendet?

## 3. SOZIALER MEHRWERT

Wie wurden die Wirkungen von *Balu und Du* prognostiziert und monetarisiert?

## 4. INVESTITIONEN

Welche direkten und indirekten Investitionen fließen in *Balu und Du* rein?

## 5. DIE SOZIALRENDITE

Welchen „Social Return on Investment“ erzielt *Balu und Du*?

## 6. AUSBLICK

Was nun?



**EINLEITUNG**

# In Deutschland leben leider noch viel zu viele Kinder in Verhältnissen, die ihnen unzureichende Chancen bieten



**2,6 Millionen Kinder in Deutschland leben von Sozialhilfe.**

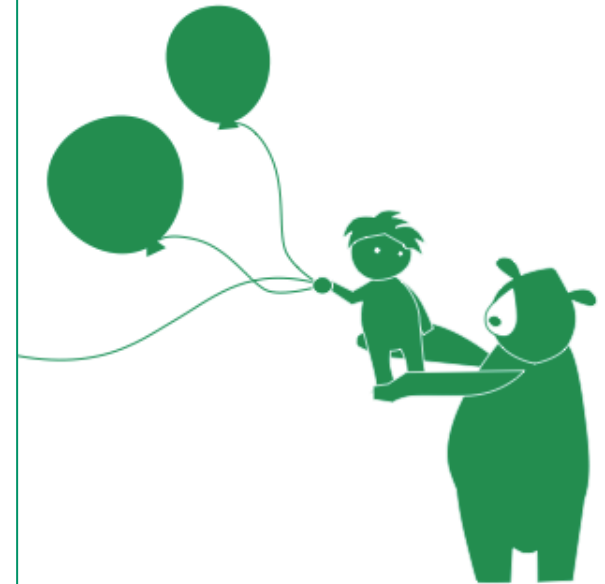
**Das ist fast jedes sechste Kind.**

Die Wahrscheinlichkeit dass diese Kinder nicht richtig Lesen und Schreiben lernen, ist dreimal so groß wie bei Kindern aus besseren Verhältnissen.

# Bei ihnen werden wichtige Charaktereigenschaften oftmals weniger zu Hause gefördert als bei anderen

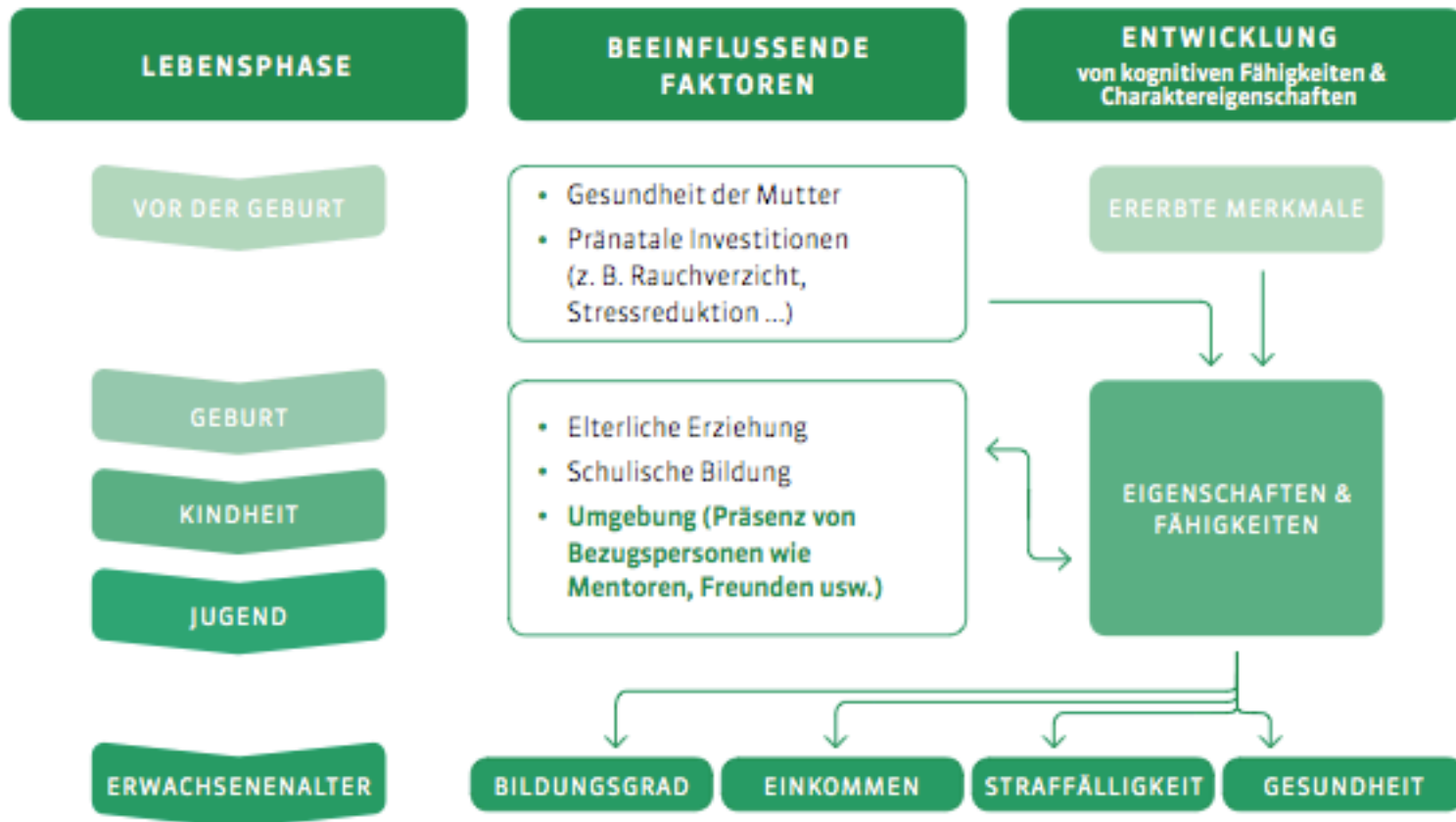
## The big 5 character skills:

- 1 **Openness to Experience** – Offenheit für Erfahrungen
- 2 **Conscientiousness** – Gewissenhaftigkeit
- 3 **Extraversion** – Extravertiertheit
- 4 **Agreeableness** – Verträglichkeit
- 5 **Emotional Stability** – emotionale Stabilität.



# Vertrauenspersonen, wie Mentoren, können Kinder dabei unterstützen, einen besseren Lebensweg zu gehen...

Informelles Lernen – Entwicklung von kognitiven Fähigkeiten und Charaktereigenschaften<sup>2</sup>



# Balu und Du ist ein besonders bekanntes Mentoring-Programm für Grundschul Kinder in Deutschland

Balu und Du



Name und Idee des  
Programms stammen  
aus dem  
„Dschungelbuch“

Balu



Mogli



**BALU HILFT MOGLI, EINEN WEG DURCH DEN  
„DSCHUNGEL“ DES LEBENS ZU FINDEN**



Das Programm wird  
bundesweit an rund  
60 Standorten  
angeboten

## Das Programm *Balu und Du*

- Moglis: 6–10 Jahre
- Balus: 17–30 Jahre (oft Studenten)
- Wöchentliche Treffen: 2–3 Stunden
- Dauer: 1 Jahr (meist länger)
- Beginn: 2002 in Osnabrück
- Seither 6.000 Balu-Mogli-Gespanne
- Geschäftsstelle in Köln
- Programmentwicklung und Sitz in Osnabrück

# METHODIK





# Warum SROI?

Eine „Social Return on Investment“-Analyse ermöglicht es, die gesamtgesellschaftliche Wirkung eines Programms zu monetarisieren. So wird berechnet, welche Sozialrendite je investiertem Euro entsteht.

## Geschichte der SROI-Methodik

Eine erste SROI-Analyse und Berechnung eines Koeffizienten wurde vom **Roberts Enterprise Development Funds (REDF)** in den späten 1990er-Jahren in Kalifornien durchgeführt.<sup>29</sup>

In Europa hat die **New Economics Foundation**, ein in London angesiedelter Thinktank, Anfang des 21. Jahrhunderts (2003) die Methode aufgegriffen und überarbeitet.<sup>30</sup>

Auch im deutschsprachigen Raum beginnt sich die SROI-Methodik im Non-Profit-Sektor durchzusetzen. Sie wird an Universitäten und Forschungszentren untersucht und angewendet (z. B. an den Universitäten Wien und Heidelberg).<sup>31</sup>

# Wie wird der SROI-Koeffizient berechnet?

## Durch eine einfache Division...



# In einer SROI-Analyse werden nur die langfristigen Wirkungen monetarisiert



## VORGEHEN

<b>1</b>	<b>Auswahl des Programms und der SROI-Analyseart</b>	Zu Beginn ist zu klären: Soll rückblickend evaluiert werden, welcher soziale Mehrwert über eine bestimmte Zeit geschaffen wurde? Oder wird die Sozialrendite eines Programms für die Zukunft prognostiziert?
<b>2</b>	<b>Bestimmung der Stakeholder</b>	Die zentralen Fragen sind: Wer ist betroffen? Für welche Gruppen entsteht ein Mehrwert? Und wer trägt zu diesem Mehrwert bei?
<b>3</b>	<b>Bestimmung der Wirkungskette und der Indikatoren</b>	Kern einer SROI-Analyse ist die Ermittlung der SROI-Kennzahl. Dazu werden vier aufeinanderfolgende Wirkungsindikatoren bestimmt, die eine Wirkungskette (Impact Value Chain) bilden.
<b>4</b>	<b>Datenerhebung</b>	Für den Zeitraum der SROI-Analyse werden die Daten zu Geldmitteln (Inputs), kurzfristigen Folgen (Outputs), mittel- und langfristigen Folgen (Outcomes) und Wirkung (Impact) erhoben – entlang der festgelegten Indikatoren.
<b>5</b>	<b>Auswertung der Daten &amp; SROI-Berechnung</b>	Näherungsvariablen helfen dabei, die Indikatoren für mittel- und langfristige Folgen und für die Wirkung zu monetarisieren. Der soziale Mehrwert des Programms wird dann durch die ursprünglichen Investitionen dividiert und ergibt so den finalen SROI-Koeffizienten. In diesem Schritt werden oft mehrere Sensibilitätsanalysen durchgeführt, um den SROI-Koeffizienten anhand verschiedener Szenarien und Annahmen zu berechnen.
<b>6</b>	<b>Darstellung der Sozialrendite</b>	Ein SROI-Bericht liefert die Erklärungen zu den Berechnungen.

# Anwendung der SROI-Methodik bei *Balu und Du*: 5 Maßnahmen zur Sicherstellung eines realistischen Werts

- 1 Selektive Monetarisierung
- 2 Beschränkung der Stakeholdergruppen
- 3 Konservative Annahmen zu den Effekten des Programms
- 4 Limitierte Dauer der Wirkung
- 5 Berücksichtigung negativer Folgen





# BERECHNUNG DES SOZIALEN MEHRWERTS



# Wissenschaftliche Evaluationen von *Balu und Du* bildeten die Grundlage der Analyse

	AUTOR	STUDIE	JAHR/ ZEITRAUM	UNTERSUCHUNG/ BEFRAGUNG VON
1	H. Müller-Kohlenberg, S. Drexler, B. Borrmann	Evaluation eines Mentorenprojekts im Grundschulalter zur Prävention von gesundheitsgefährdendem Verhalten bei sozial benachteiligten Schülerinnen und Schülern: <i>Balu und Du</i>	2009–2011 (2013 veröffentlicht)	<ul style="list-style-type: none"> <li>• 141 Moglis</li> <li>• 158 Kontrollgruppenkinder</li> <li>• 2.772 Tagebucheinträge der Balus</li> </ul>
2	H. Bartl, S. Drexler, C. Weniger, H. Müller-Kohlenberg	Studie zur Nachhaltigkeit der Wirkung des Mentorenprogramms „ <i>Balu und Du</i> “	2012 (2012 veröffentlicht)	<ul style="list-style-type: none"> <li>• 403 Balus</li> <li>• 27 Eltern (hauptsächlich Mütter)</li> <li>• 37 Moglis durch Lehrer beurteilt</li> </ul>
3	H. Angermann, L. Ohlemann	Eine Analyse des Zusammenhangs von inhaltsanalytisch erhobenen Beziehungsaspekten mit der Veränderung des Cortisolspiegels der Mentees	2011–2012 (2012 veröffentlicht)	<ul style="list-style-type: none"> <li>• 20 Moglis</li> <li>• Tagebücher von 20 Balus</li> </ul>
4	M. Schlüter, H. Müller-Kohlenberg	Feststellung der Wirksamkeit von Präventionsmaßnahmen am Beispiel des Mentorenprogramms „ <i>Balu und Du</i> “: Effektstärken, Netto-Effektstärken und die Funktion von Kontrollgruppen	2008–2019 (2010 veröffentlicht)	<ul style="list-style-type: none"> <li>• 102 Moglis durch Lehrer evaluiert</li> <li>• 92 Moglis durch Aggressionstest evaluiert</li> <li>• 2 verschiedene Kontrollgruppen: N=51 und N=36 durch Lehrer evaluiert</li> </ul>
5	M. Szczesny, G. Goloborodko, H. Müller-Kohlenberg	Bürgerschaftliches Engagement als „additives Modell“ zum Erwerb von Schlüsselkompetenzen: Welche Kompetenzen können im Mentorenprojekt „ <i>Balu und Du</i> “ erworben werden?	2009	<ul style="list-style-type: none"> <li>• 74 Balus</li> <li>• Kontrollgruppe: 208 Nicht-Balus</li> </ul>

...

## FESTGESTELLTE POSITIVE WIRKUNGEN (AUSWAHL)

- ⊕ Höhere **Konzentrationsfähigkeit**
- ⊕ Stärkere **Unterrichtsbeteiligung**
- ⊕ Bessere **Selbstorganisation**
- ⊕ Bereitschaft zur **Annahme von Kritik**
- ⊕ Bessere **Alltagskompetenzen**

# In einem Workshop mit Beteiligten des Programms wurden „Wirkungsketten“ für Moglis und Balus erarbeitet

KURZFRISTIGE  
FOLGEN

Welche Folgen zeigen sich bereits unmittelbar **nach Beginn** oder **während** des Programms?

MITTELFRISTIGE  
FOLGEN

Welche Folgen manifestieren sich **während** und bis spätestens **zum Ende** des Programms?

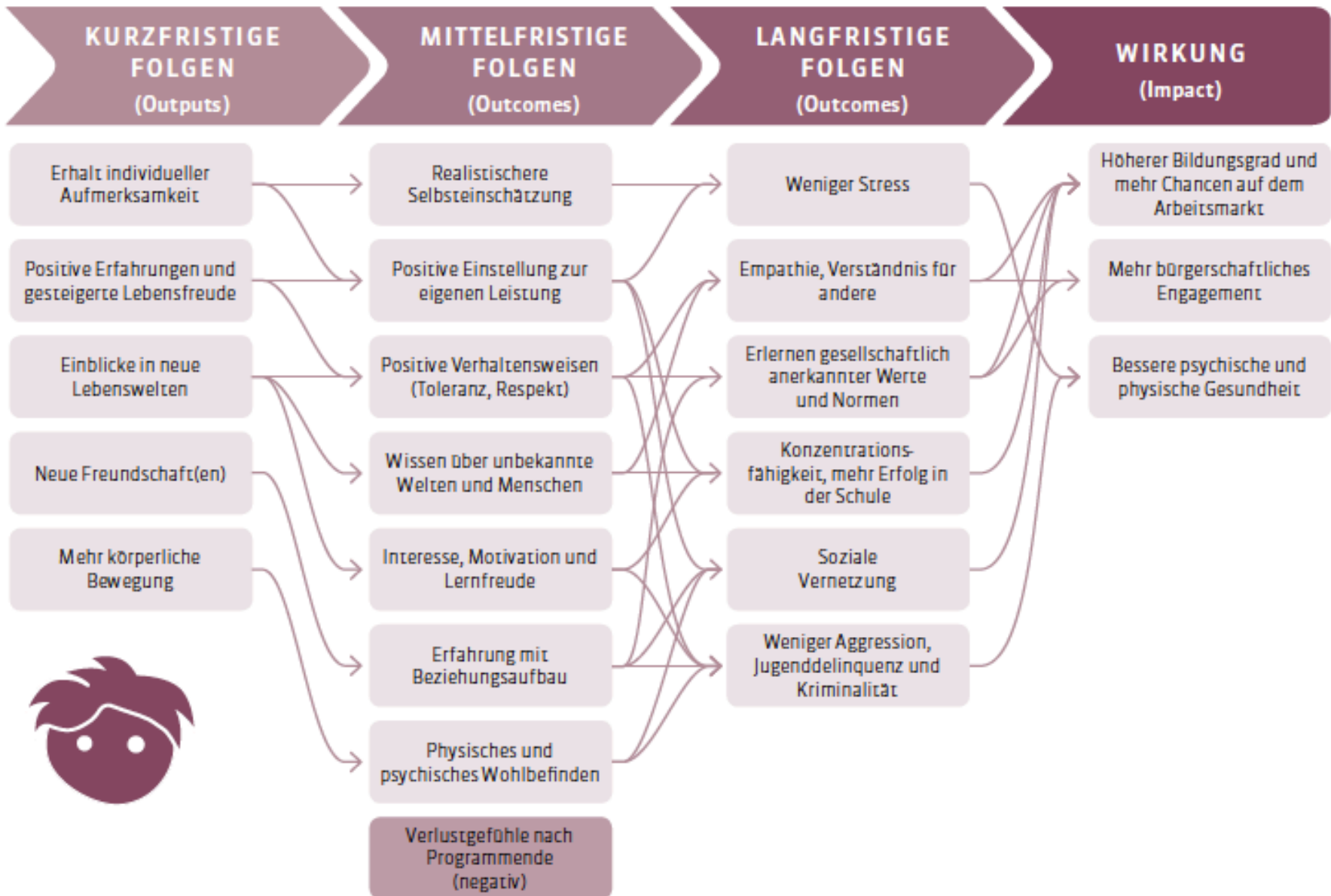
LANGFRISTIGE  
FOLGEN

Welche Folgen treten eher **später** auf, im Laufe des Lebens der Moglis oder Balus, als Konsequenz der kurz- und mittelfristigen Folgen?

WIRKUNG

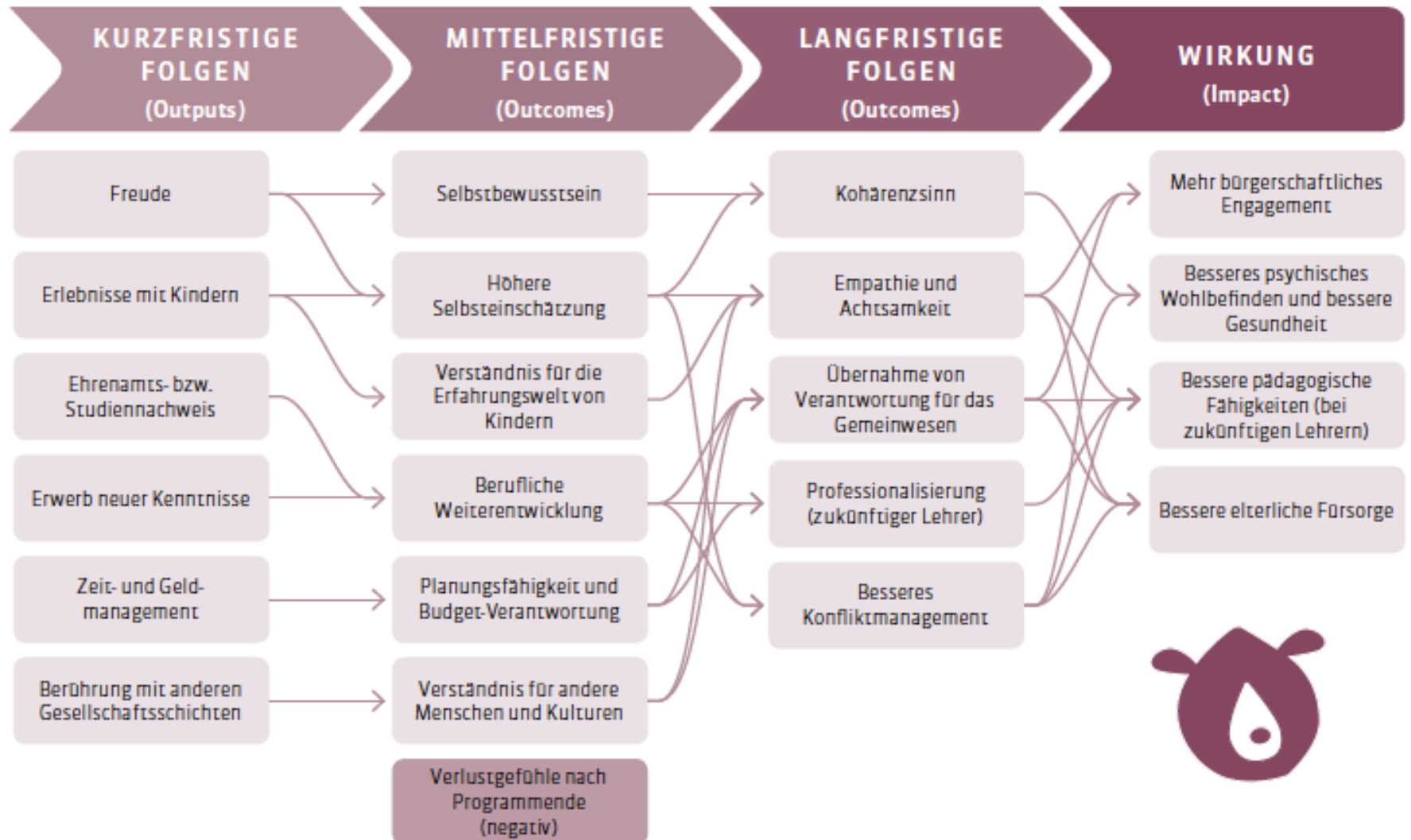
Welche **Veränderung** tritt bei Moglis und Balus ein – und auf wen hat diese Veränderung einen Einfluss?

# „Wirkungskette“ der Moglis

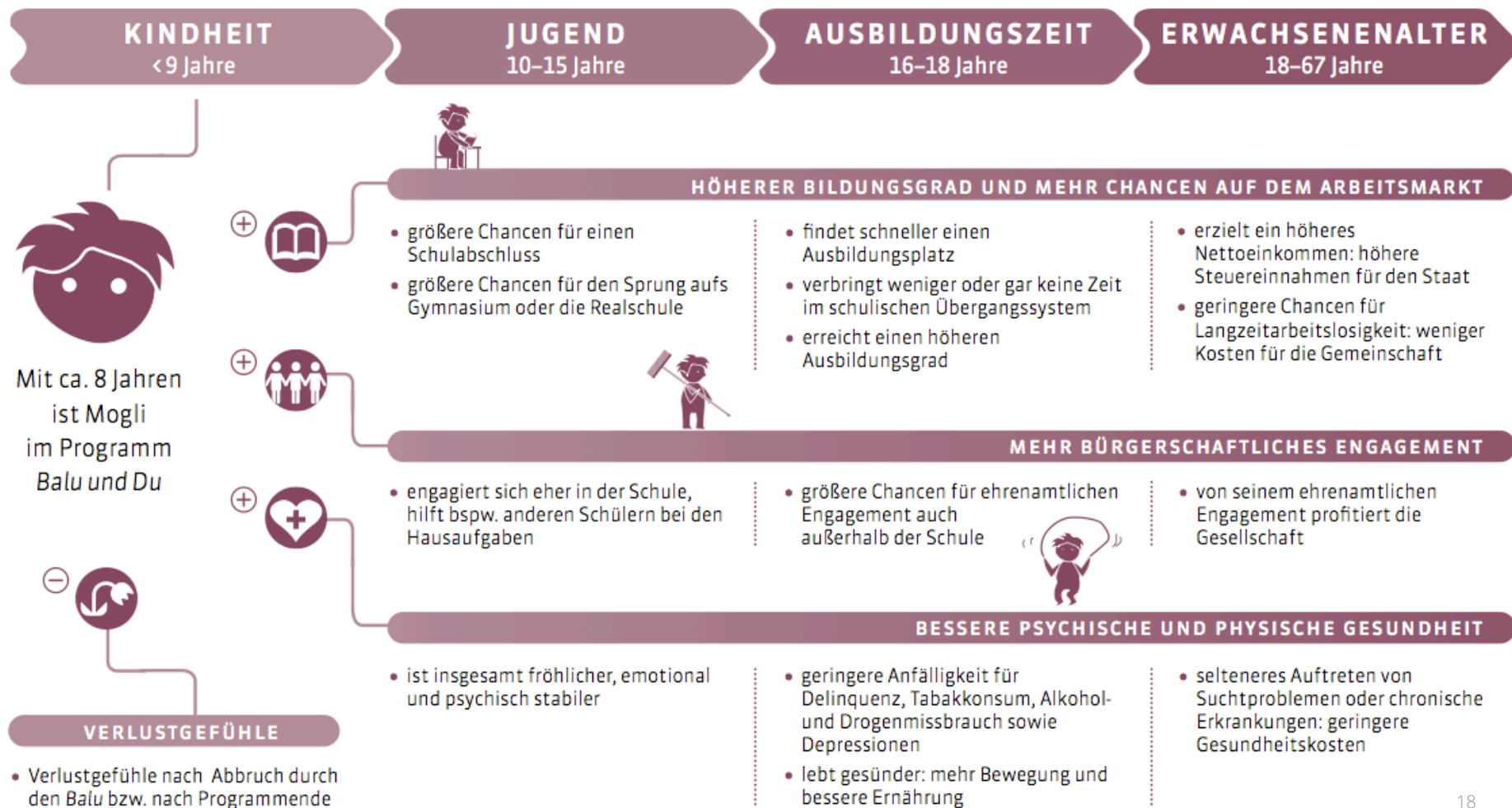




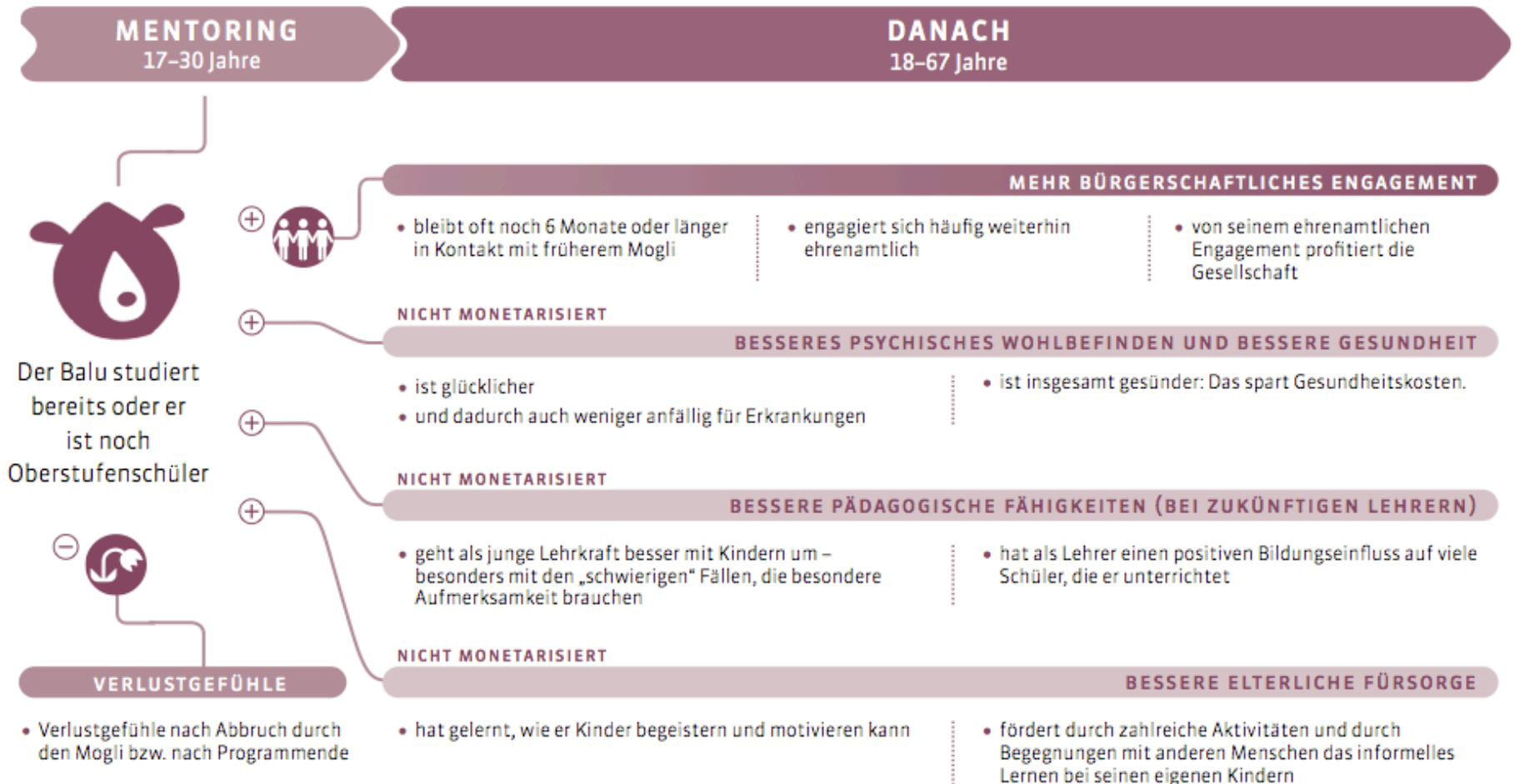
# „Wirkungskette“ der Balus



# Ein wahrscheinlicher Weg eines Moglis wurde somit skizziert...

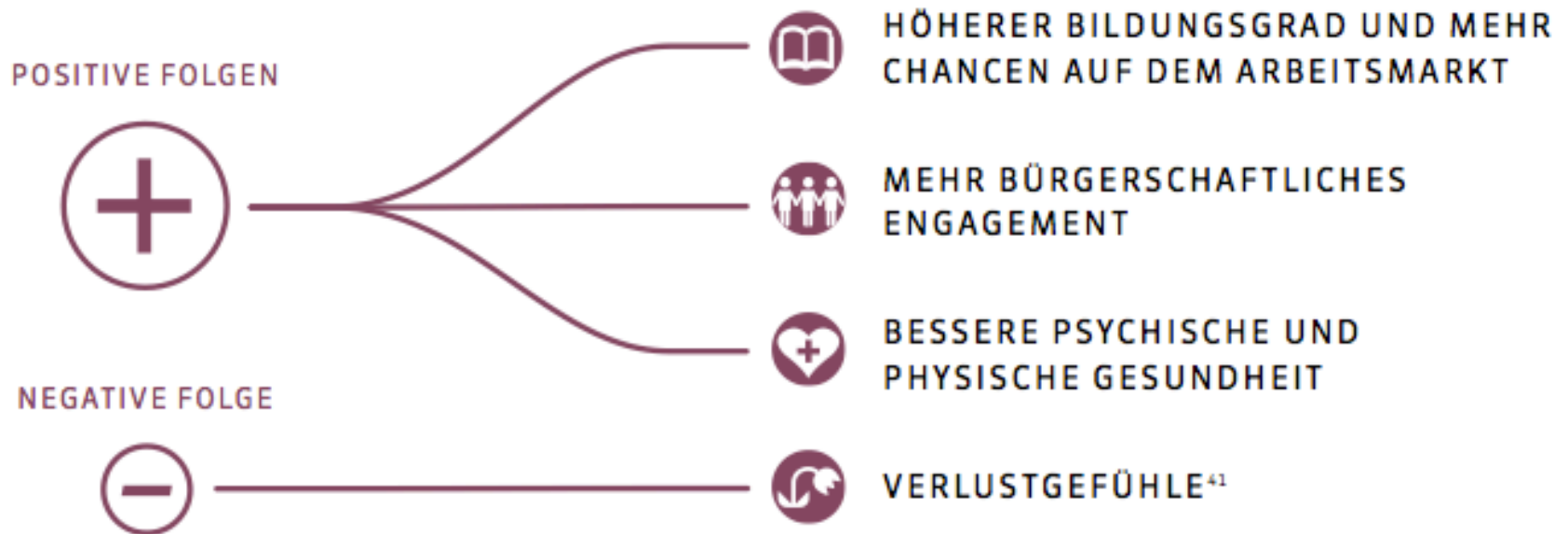


# Ähnlich wie beim Mogli wurde der Weg eines Balus skizziert...

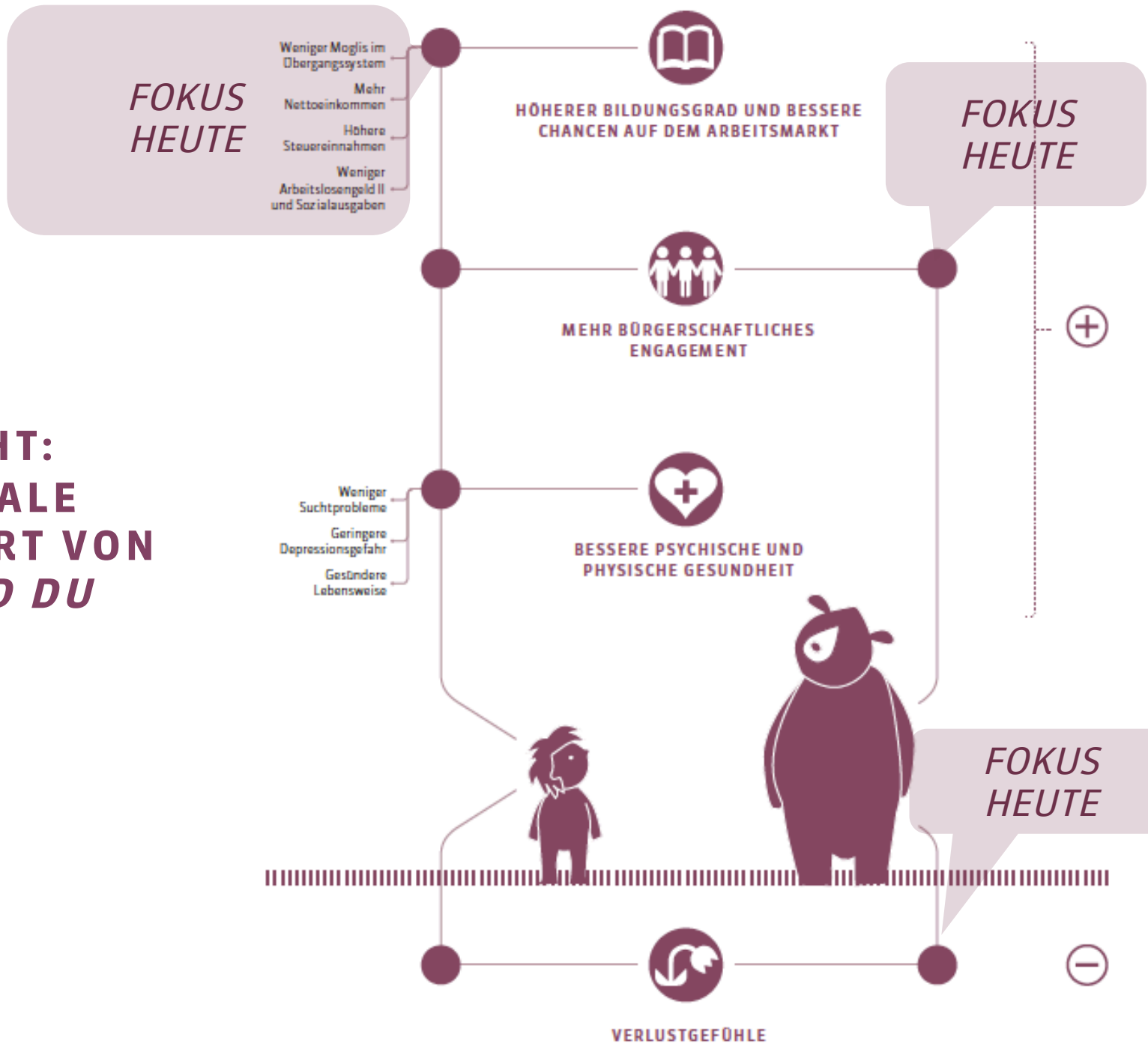


nur 2 Folgen wurden monetarisiert...

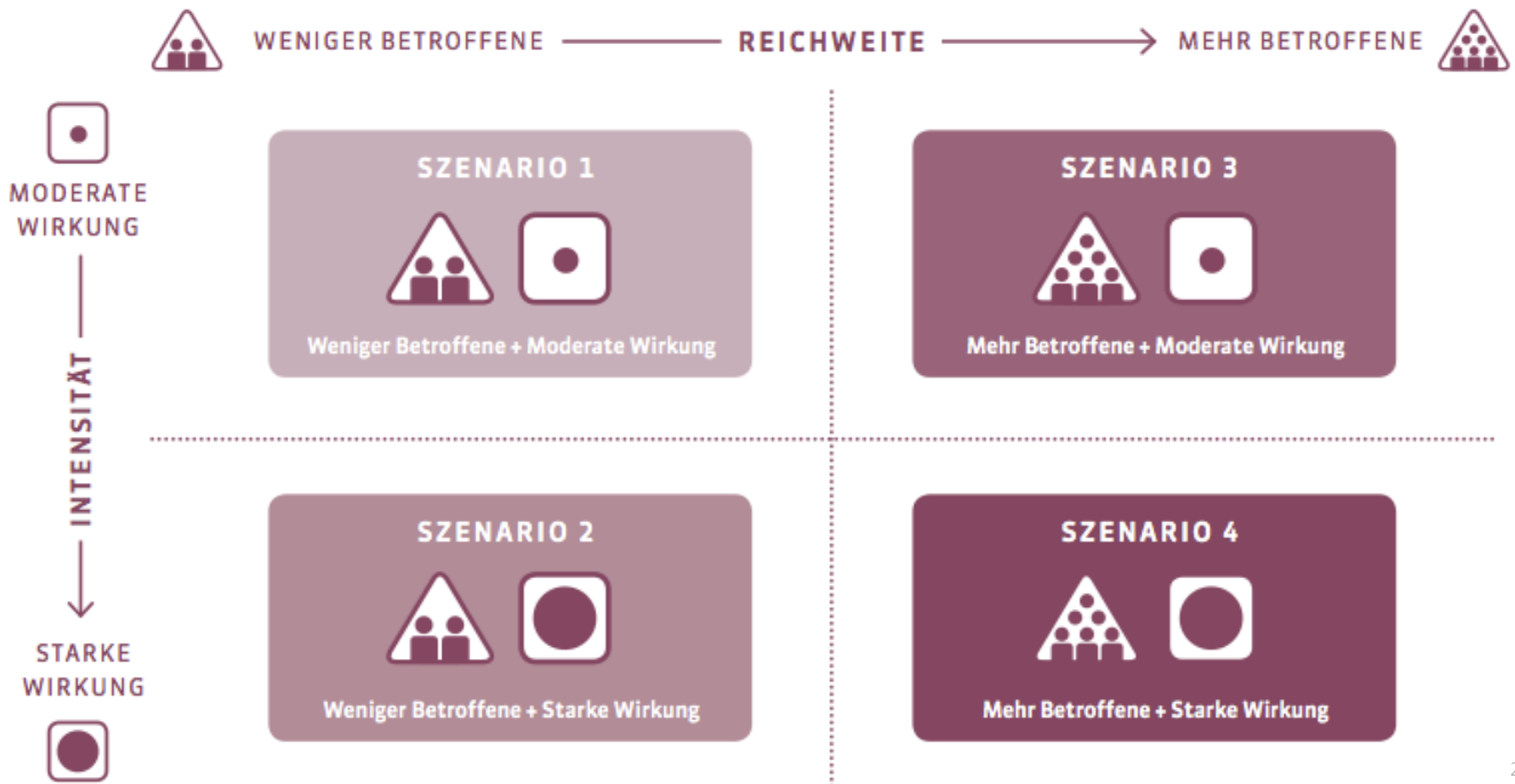
# Daraus wurden vier für den sozialen Mehrwert relevante Folgen identifiziert:



# ÜBERSICHT: DER SOZIALE MEHRWERT VON BALU UND DU



# Bei der Prognostizierung des geschaffenen sozialen Mehrwerts wurden 4 Szenarien für jede einzelne Folge berechnet





## HÖHERER BILDUNGSGRAD UND BESSERE CHANCEN AUF DEM ARBEITSMARKT

- 1 Weniger Zeit im Übergangssystem**  
(Einsparungen für die öffentliche Hand)
- 2 Mehr Nettoeinkommen** (Mehrwert für ehemalige Moglis)
- 3 Höhere Steuereinnahmen** (zusätzliche Einnahmen für die öffentliche Hand)
- 4 Weniger Arbeitslosengeld II und Sozialausgaben**  
(Einsparungen für die öffentliche Hand)

# 1. Weniger Zeit im Übergangssystem

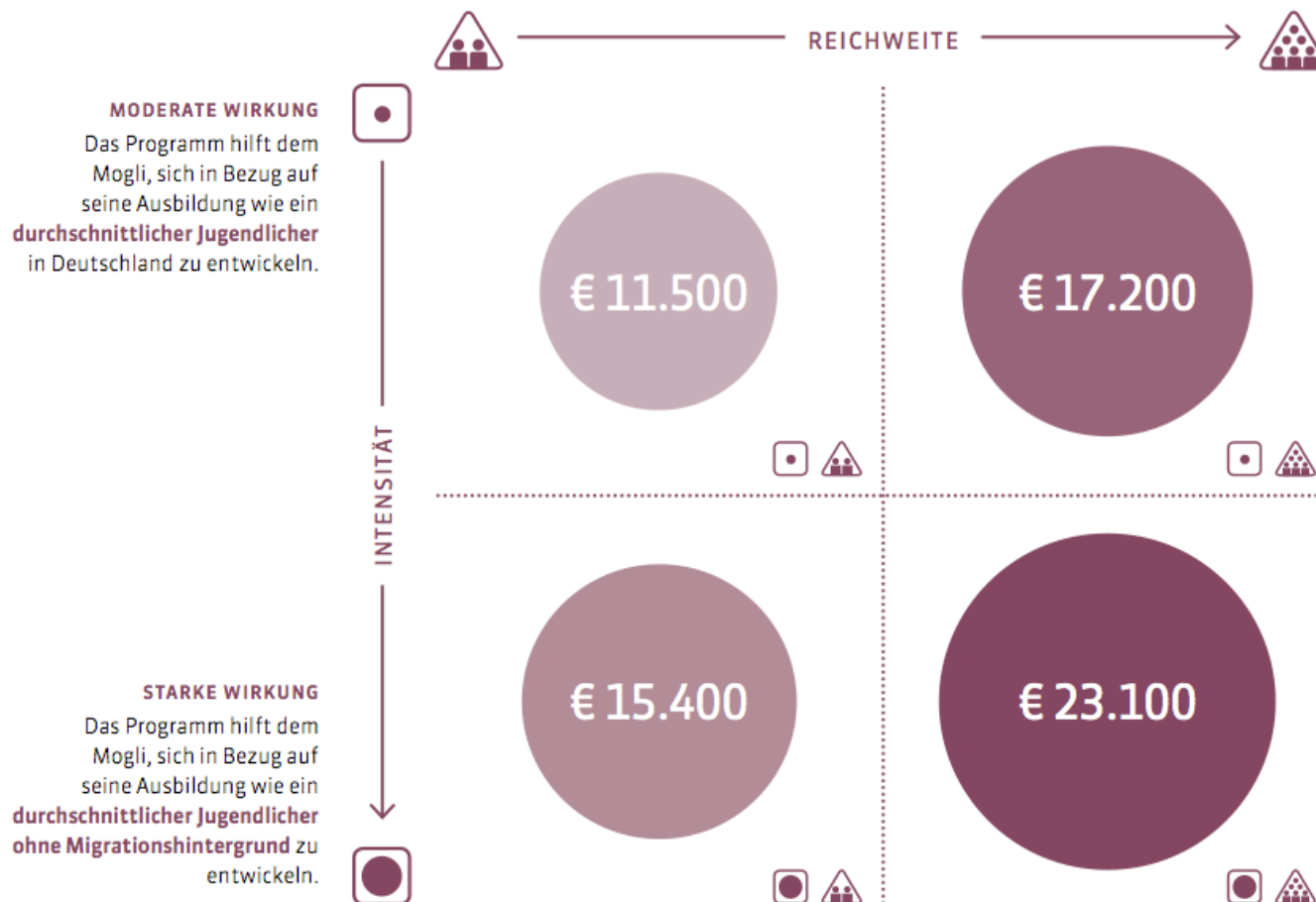


## WENIGER BETROFFENE

10 % schlagen „besseren Bildungsweg“ ein = ca. 43 nicht studienberechtigte Moglis, die potenziell im Übergangssystem landen

## MEHR BETROFFENE

15 % schlagen „besseren Bildungsweg“ ein = ca. 65 nicht studienberechtigte Moglis, die potenziell im Übergangssystem landen





# 2. Mehr Nettoeinkommen



## WENIGER BETROFFENE

10 % verfolgen einen „besseren Bildungsweg“ und verdienen dadurch mehr im Berufsleben

## MEHR BETROFFENE

15 % verfolgen einen „besseren Bildungsweg“ und verdienen dadurch mehr im Berufsleben



REICHWEITE →



**MODERATE WIRKUNG**  
Das Programm hilft dem Mogli, sich in Bezug auf seine Ausbildung wie ein **durchschnittlicher Jugendlicher** in Deutschland zu entwickeln.



459.500 €

689.300 €

INTENSITÄT ↓



**STARKE WIRKUNG**  
Das Programm hilft dem Mogli, sich in Bezug auf seine Ausbildung wie ein **durchschnittlicher Jugendlicher ohne Migrationshintergrund** zu entwickeln.



615.200 €

922.800 €

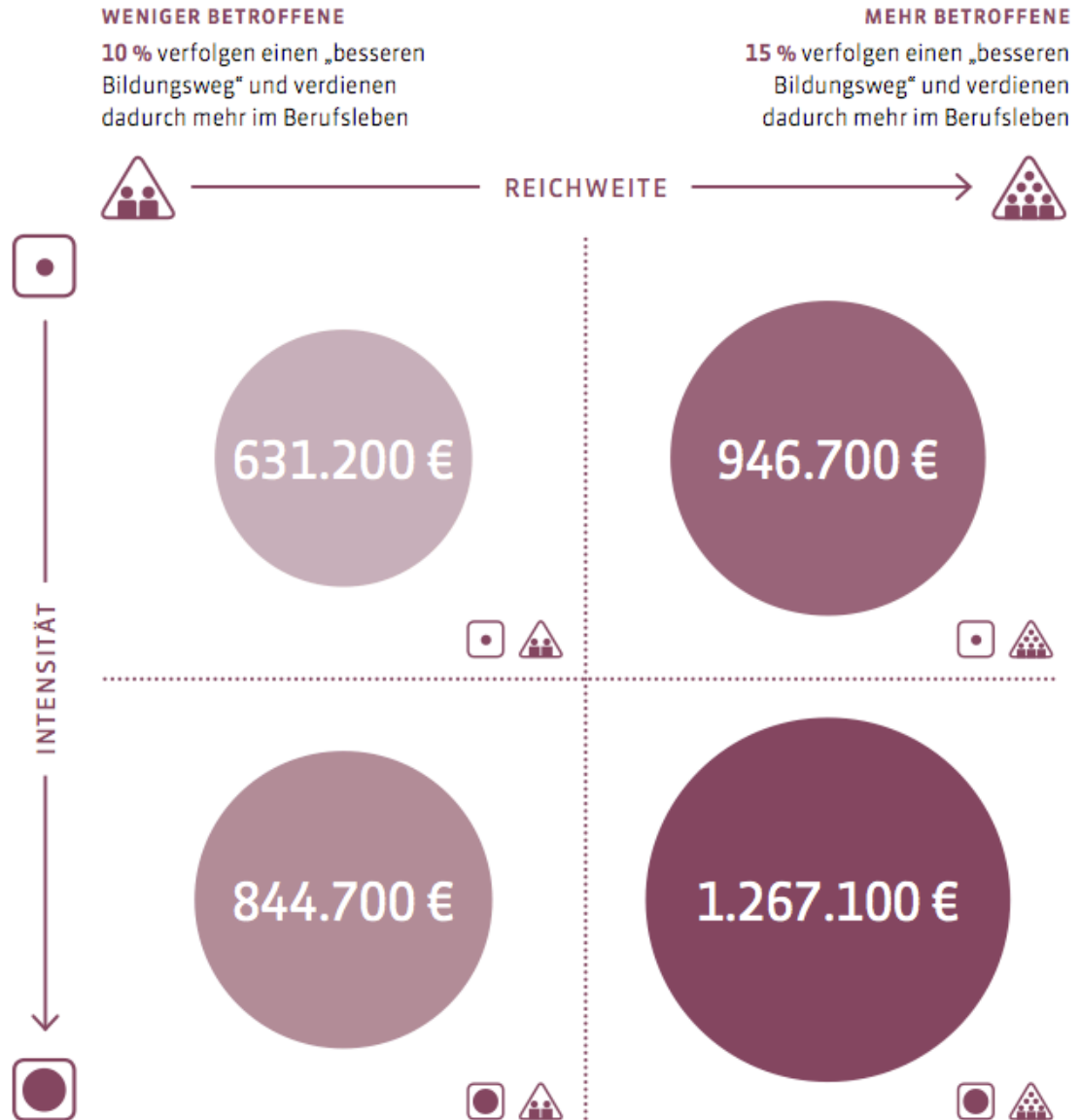


# 3. Höhere Steuereinnahmen



**MODERATE WIRKUNG**  
Das Programm hilft dem Mogli, sich in Bezug auf seine Ausbildung wie ein **durchschnittlicher Jugendlicher** in Deutschland zu entwickeln.

**STARKE WIRKUNG**  
Das Programm hilft dem Mogli, sich in Bezug auf seine Ausbildung wie ein **durchschnittlicher Jugendlicher ohne Migrationshintergrund** zu entwickeln.

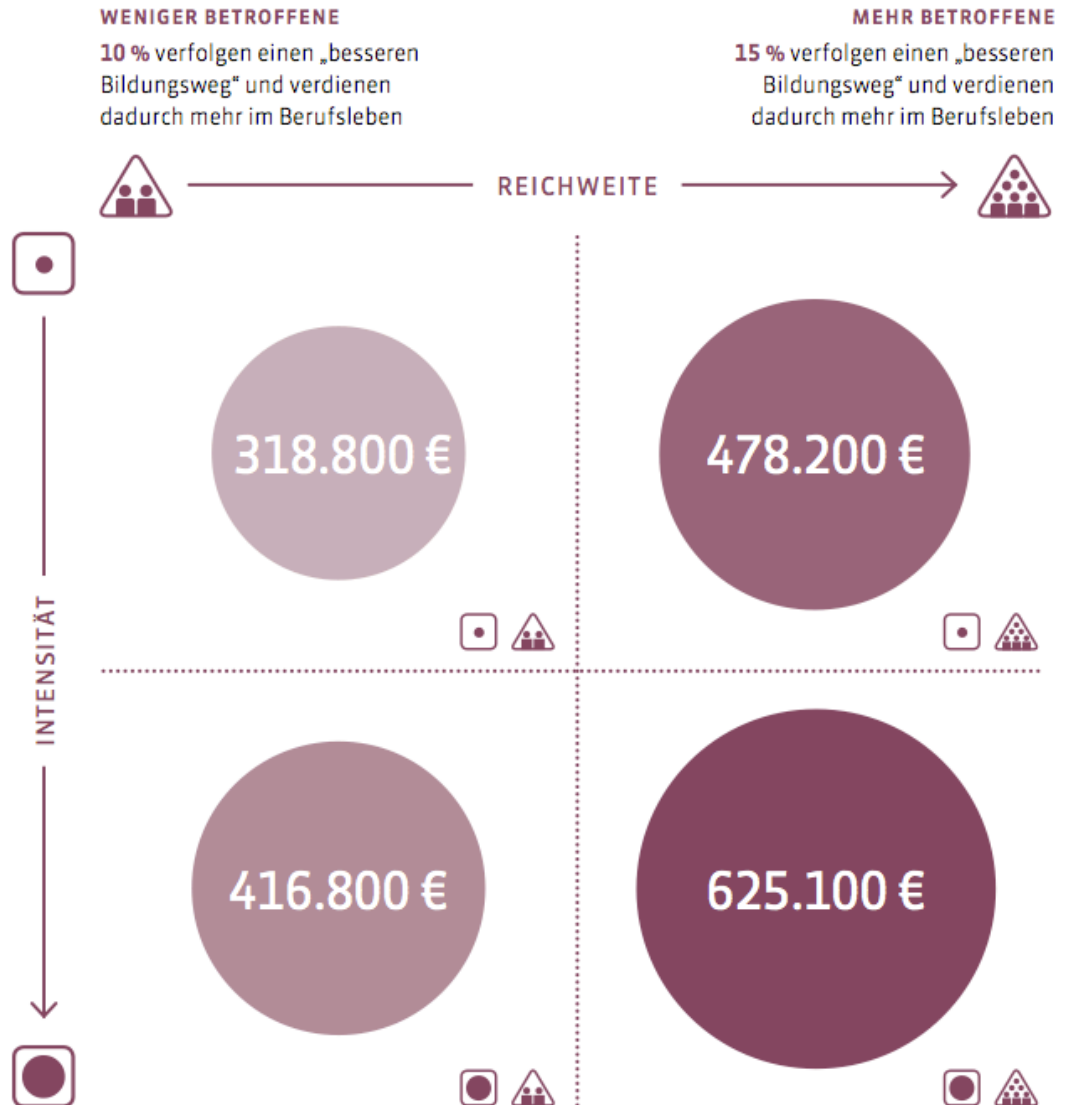


# 4. Weniger Arbeitslosengeld II und Sozialausgaben



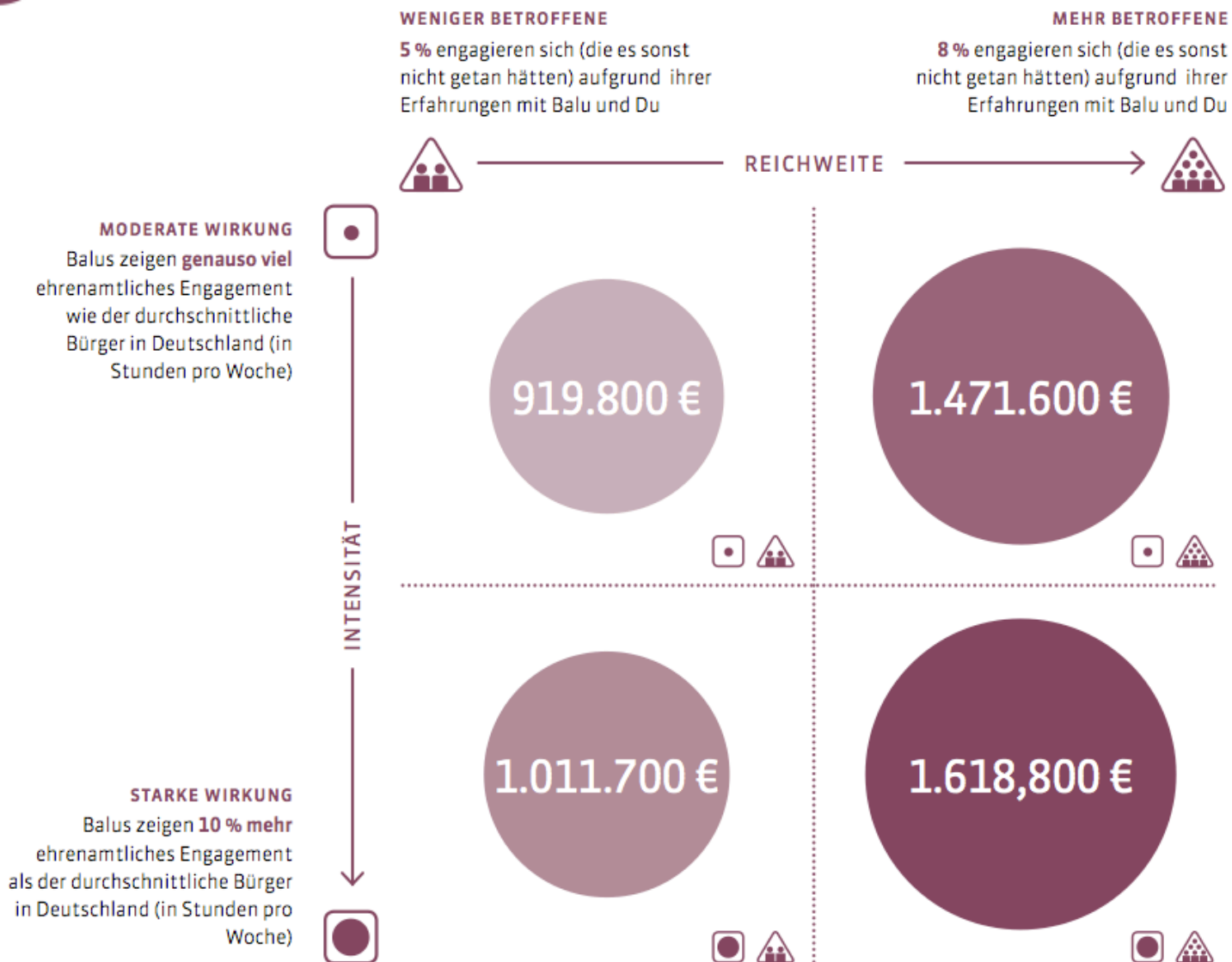
**MODERATE WIRKUNG**  
Das Programm hilft dem Mogli, sich in Bezug auf seine Ausbildung wie ein **durchschnittlicher Jugendlicher** in Deutschland zu entwickeln.

**STARKE WIRKUNG**  
Das Programm hilft dem Mogli, sich in Bezug auf seine Ausbildung wie ein **durchschnittlicher Jugendlicher ohne Migrationshintergrund** zu entwickeln.



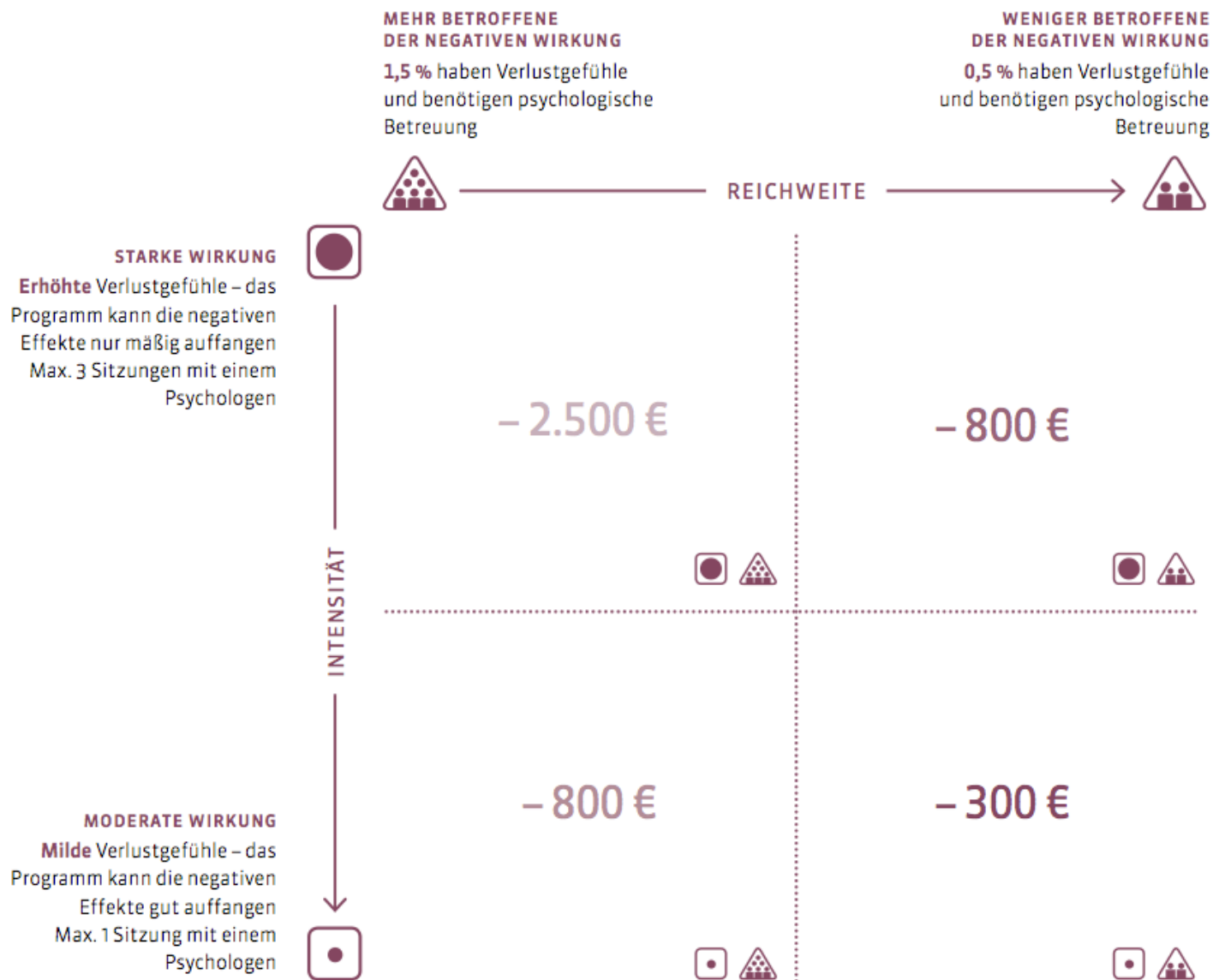


# MEHR BÜRGERSCHAFTLICHES ENGAGEMENT





# VERLUSTGEFÜHLE

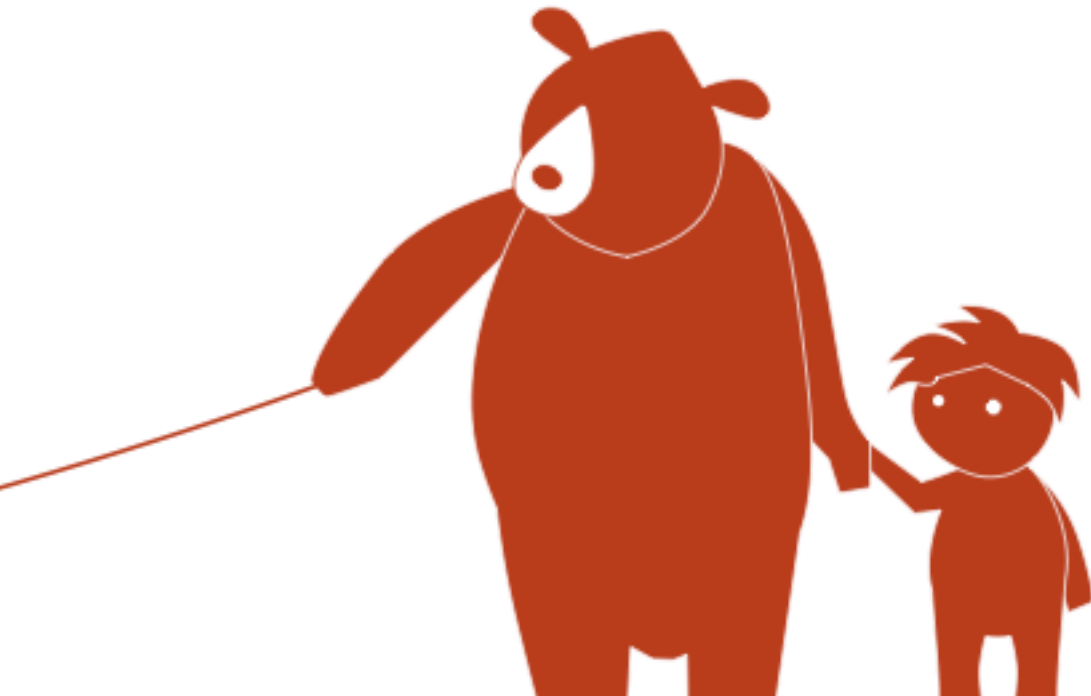




---

## INVESTITIONEN

**Noch ist die Analyse nicht zu Ende...  
Wichtig ist die Gegenüberstellung:  
sozialer Mehrwert vs. Investitionen**



# Im Berechnungsjahr 2012 wurden 738.600 Euro direkt in *Balu und Du* investiert

## DIREKTE INVESTITIONEN IM JAHR 2012





# Zudem gab es mehr als 1 Million Euro an indirekten Investitionen...

**569.000** Euro indirekter Investitionen, die von Bildungseinrichtungen und gemeinnützigen Trägern getragen werden

+

**595.500** Euro an ehrenamtlichen/unbezahlten Leistungen

=

**1.164.500** Euro an zusätzlichen indirekten und unentgeltlichen Investitionen



# ... Dank des Hebeleffekts von *Balu und Du*

1€

SPENDE IN BALU UND DU

FÜHRT ZU ...

2,58€

GESAMTINVESTITIONEN IN BALU UND DU

1 €  
Direkte  
Investition

738.600 €



Direkte Kosten des Vereins



Direkte Kosten der Standorte

1 €  
Direkte  
Investition

738.600 €



Räumlichkeiten für  
Seminare &  
Koordinatoren



Programmentwicklung



Zeit von Lehrern



Zeit von Balus

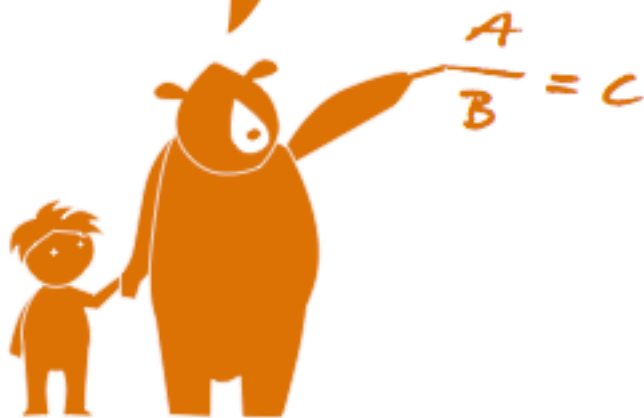


Unbezahlte Zeit von  
Standortkoordinatoren

1,58 €  
Indirekte  
und  
unentgeltliche  
Investitionen

1.164.500 €

1.903.100 €



## DIE SOZIALRENDITE

# Der berechnete soziale Mehrwert liegt zwischen 3,1 und 6 Millionen Euro



**SZENARIO 1**

3.145.100 €



**SZENARIO 2**

3.833.000 €



**SZENARIO 3**

4.921.000 €

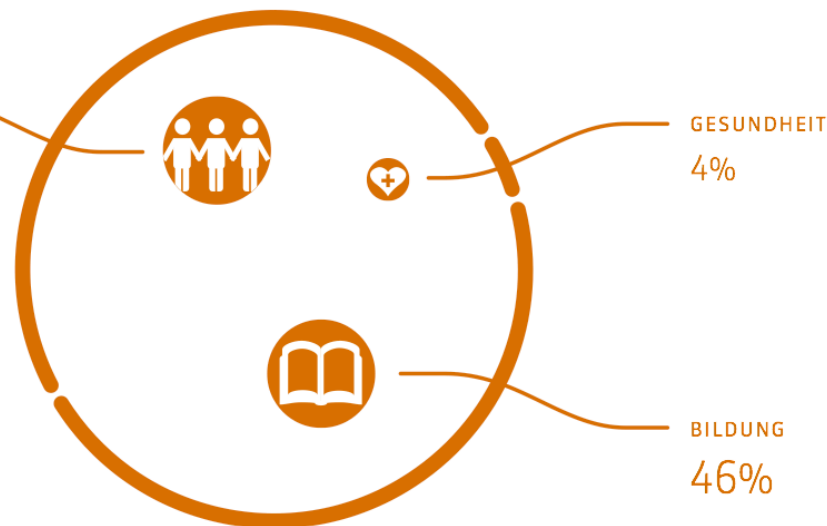


**SZENARIO 4**

5.975.600 €

# Die Sozialrendite von *Balu und Du* liegt zwischen 4,25 und 8,08 je investiertem Euro

ENGAGEMENT  
50%



SZENARIO 1

SOZIALER  
MEHRWERT

3.145.100 €



SZENARIO 2

3.833.000 €



SZENARIO 3

4.921.000 €



SZENARIO 4

5.975.600 €

DIREKTE  
INVESTITIONEN

740.000 €

740.000 €

740.000 €

740.000 €

=

4,25

=

5,18

=

6,66

=

8,08

# Ausblick

Wichtige Erkenntnisse

- 1 Balu und Du sollte unterstützt werden.**
- 2 Präventivprogramme rechnen sich.**
- 3 Die Wirkung von sozialen Programmen kann monetarisiert werden.**
- 4 Monetarisierung schafft bessere Entscheidungsgrundlagen.**

